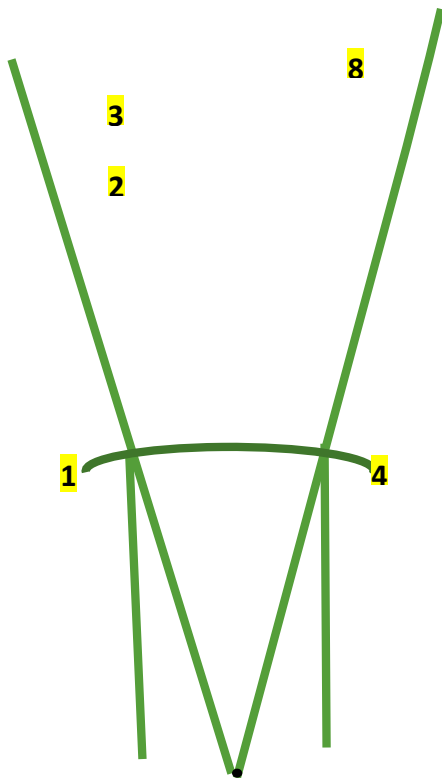


I – Placement et rôle des Juges

J.A. – Le Chef du concours :

- Vérifie l'aire de lancer, le matériel
- Répartit les rôles entre les juges
- Détermine la validité du lancer au départ
- Vérifie le mesurage
- Etablit le classement du concours

- 1- Une personne aide à la validité du jet de départ
 Une personne aide au mesurage en tenant le ruban qui doit passer par le point X
- 2- Un juge responsable de la validité du jet à la chute
- 3- Deux personnes surveillent le point de chute, l'une d'elles tient la fiche et le ruban (point 0)
- 4- Secrétaire du concours :
 - Tient la feuille sur laquelle sont inscrits les noms des concurrents, Club, catégorie, poids de l'engin
 - Inscrit les performances annoncées par le chef du concours :
 - X = essai non réussi
 - = essai non tenté



7 - Une personne tient le panneau d'affichage

8 - Une ou deux personnes chargées de rapporter les javelots

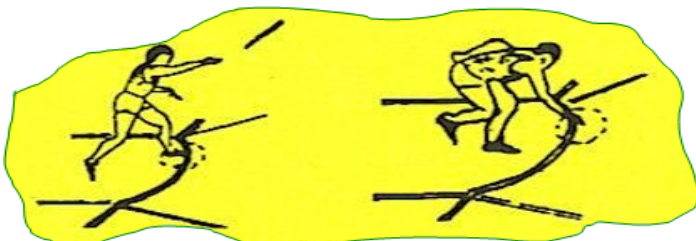
9 - Une personne fait fonctionner l'horloge de concentration : l'athlète a 1' pour effectuer le lancer à l'appel de son nom.

II – Déroulement du Concours

- Les concurrents ont 2 lancers d'échauffement dans l'ordre de la feuille de concours.
- Le javelot sera tenu par la corde de prise. Le javelot doit être lancé par-dessus l'épaule ou au-dessus de la partie supérieure du bras utilisé pour le lancer. Il ne doit pas être projeté dans un mouvement rotatif.
- Lorsqu'il y a plus de 8 concurrents, chacun aura droit à 3 essais et les 8 meilleurs auront 3 essais supplémentaires.
- Lorsqu'il y a 8 concurrents ou moins, chacun aura droit à 6 essais.

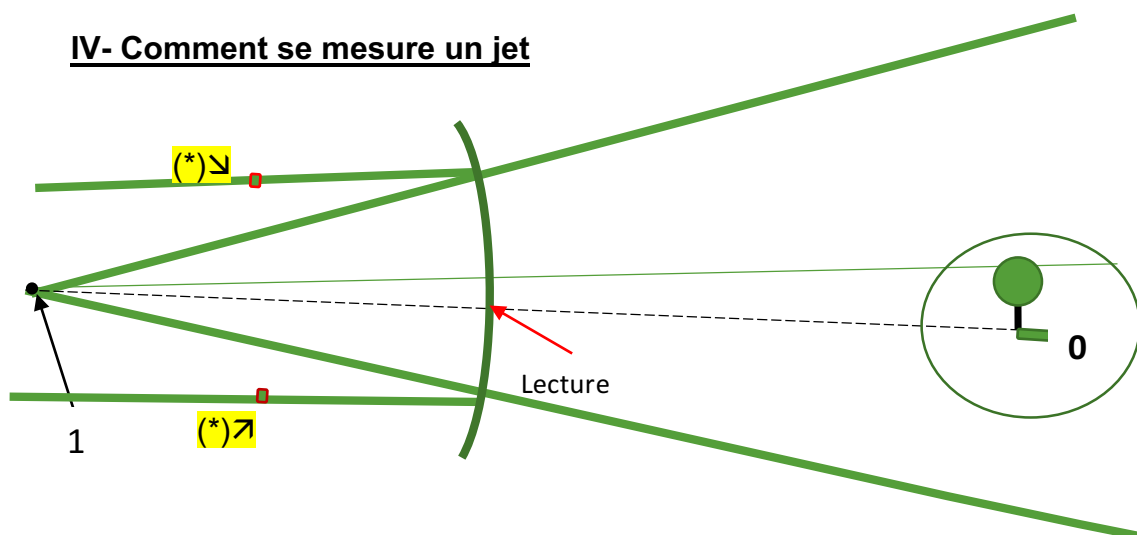
III - Fautes

Le Lancer ne sera pas valable si, le concurrent après qu'il ait commencé le lancer, touche avec n'importe quelle partie de son corps ou de ses membres le sol à l'extérieur de la piste d'élan, y compris les lignes la délimitant.



- L'essai ne sera valable que si la pointe de la tête métallique touche le sol avant une autre partie quelconque du restant du javelot.
- La tête du javelot doit toucher le sol à l'intérieur du secteur, les lignes délimitant le secteur ne font pas partie du secteur.
- A aucun moment, durant le jet jusqu'au moment où le javelot a été projeté en l'air, le concurrent ne sera autorisé à se tourner complètement de manière à diriger son dos vers l'arc de lancement.
- Un concurrent peut interrompre un essai déjà commencé, peut poser son engin par terre à l'intérieur ou à l'extérieur de la piste d'élan, peut quitter celle-ci, sans faire de faute, et recommencer son essai (dans le délai de 1')
- Le concurrent ne doit pas quitter la piste d'élan avant que le javelot ait touché le sol.
- Le concurrent a droit à 36,50m d'élan maximum.
- En quittant la piste d'élan, le premier contact avec les lignes parallèles ou le sol à l'extérieur de la piste d'élan, doit être effectué complètement derrière les lignes tracées à partir des extrémités de l'arc, à angles droits avec les lignes parallèles. Ou en arrière d'une marque à 4m de l'arc (*)
- Un athlète a 1' pour effectuer son essai à l'appel de son nom.

IV- Comment se mesure un jet



Le mesurage se fait immédiatement après chaque lancer, à partir de la marque la plus proche faite par la pointe de la tête de javelot (point zéro) jusqu'à l'intérieur de l'arc de cercle. Tendre le ruban de telle sorte qu'il passe par le point 1, la lecture se fait sur le bord intérieur de l'arc de cercle et la mesure est annoncée au centimètre inférieur.

V- Classement

Au lancer de javelot, l'athlète ayant fait la meilleure performance sera classé premier. En cas d'ex-aequo, on considérera la meilleure seconde performance, ou la 3^{ème}, etc....

SECURITE

ENTRAINEURS/ACCOMPAGNATEURS : prises-en compte de l'environnement, rôle sécuritaire sur terrain d'échauffement, athlètes sous leur contrôle, zones de coaching, arène non autorisée, formation des athlètes aux comportements sécurisés.

METEO : effets du vent, de la foudre, sur parasols, tentes et fixations, panneaux d'affichage, installations, câbles, engins, personnes circulant sur le stade

LANCERS : environnement dégagé (secteur + zone de "risques" y compris les endroits pouvant être atteints par ricochet ou vent fort), espace balisé, protégé. Etat du terrain (bosselé, sec, détrempe) état des pistes de lancer, nombre d'engins adapté au nombre de concurrents. Choix de l'emplacement pour les engins (râteliers).